

Abfallwegweiser

Hinweise & Tipps

für die Hansestadt und
den Landkreis Lüneburg



GfA Lüneburg gkAÖR - Ihr Entsorgungsunternehmen!

Verwaltung

Adendorfer Weg 7
21357 Bardowick

Service-Center

Wandfärberstr. 14
21335 Lüneburg

Fax: 04131 / 92 32 -99

Sprechzeiten:

Mo. - Do. 8.00 - 16.00 Uhr

Fr. 8.00 - 13.00 Uhr

Fax: 04131 / 92 32 -59

Sprechzeiten:

Mo. - Do. 8.00 - 16.00 Uhr

Fr. 8.00 - 12.00 Uhr

E-Mail: info@gfa-lueneburg.de

Internet: www.gfa-lueneburg.de

Haben Sie Fragen? Wir sind gerne für Sie da!

Wählen Sie unsere zentrale Servicenummer:

0 41 31 / 92 32 -0

Oder informieren Sie sich auf unserer Internetseite:

www.gfa-lueneburg.de

Öffnungszeiten Wertstoffhöfe



GfA Lüneburg gkAÖR in Bardowick

Adendorfer Weg 7

21357 Bardowick

Tel.: (04131) 92 32 -0

Mail: info@gfa-lueneburg.de

Annahmezeiten Entsorgungszentrum Bardowick

Mo-Fr.: 7.00 - 16.30 Uhr

Sa.: 8.00 - 13.00 Uhr *

* An Samstagen gilt folgendes:

- keine Annahme von gewerblichen Abfällen!
 - keine Annahme von Altakten!
 - keine Entladung per Gabelstapler möglich!
-



Recyclinghöfe (keine Gewerbekunden)

Bleckede Nindorf: bei der ehemaligen

Zeetze: Deponie An der Bäk 15 A

Amelinghausen: hinter dem Klärwerk

Sa: 9.00 bis 12.00 Uhr

Allgemeines














Als öffentlich-rechtlicher Entsorgungsträger in der Hansestadt Lüneburg und im Landkreis Lüneburg ist die GfA Ihr Ansprechpartner in allen Entsorgungsfragen. Mit dieser Broschüre geben wir Ihnen eine Orientierungshilfe über die Entsorgung von Abfällen, die in einem Privathaushalt anfallen.

Hier finden Sie die verschiedenen Entsorgungswege und wir zeigen Ihnen, wie Sie Ihren Abfall richtig trennen und entsorgen. Ausführliche Informationen finden Sie auch auf unserer Internetseite unter www.gfa-lueneburg.de.

Thema:

Seite:

Haushaltsabfälle

Abfallbehälter / Abfallsäcke	3 - 4	
Restabfall	5	
Bioabfall	6	
Grünabfall	7	
Altpapier / Pappe	8	
Sperrmüll	9	
Altholz	10	
Metallschrott	11	
Elektroschrott	12 - 13	
Leichtverpackungen (gelber Sack).....	14	 
Altglas	15	
Sonderabfall	16	
Altkleider / Schuhe	17	

Weiteres

Wertstoffhöfe	18
Tipps zur Abfallvermeidung	19
Allgemeine Hinweise & Tipps	20
Unser „Abfall abc“ im Internet	21
Express-Service	22
Unsere Leistungen	23

Abfallbehälter



Restabfallbehälter



Altpapierbehälter



Bio- / Grünabfallbehälter



In den Entsorgungsgebieten Hansestadt Lüneburg und Landkreis Lüneburg können sich die Behälterausstattungen und der Leerungsrhythmus voneinander unterscheiden!



Volumen: 40 l
Max. Füllgewicht 30 kg
Maße: H 850 x B 445 x T 504 mm



Volumen: 60 l
Max. Füllgewicht 30 kg
Maße: H 850 x B 445 x T 504 mm



Volumen: 80 l
Max. Füllgewicht 40 kg
Maße: H 850 x B 445 x T 504 mm



Volumen: 120 l
Max. Füllgewicht 60 kg
Maße: H 935 x B 490 x T 603 mm



Volumen: 240 l
Max. Füllgewicht 100 kg
Maße: H 1.080 x B 580 x T 741 mm



Volumen: 660 l
Max. Füllgewicht 270 kg
Maße: H 1.100 x B 640 x T 930 mm



Volumen: 1.100 l
Max. Füllgewicht 440 kg
Maße: H 1.470 x B 1.360 x T 1.080 mm

Bestellung / Ummeldung / Abmeldung von Abfallbehältern:

Für die Hansestadt und den Landkreis Lüneburg bekommen Sie als Grundstückseigentümer oder Bevollmächtigter Ihre Abfallbehälter von uns geliefert oder ausgetauscht.

Ihre (Neu-)Bestellung oder Änderungsmitteilung senden Sie uns bitte formlos per Post, Fax, E-Mail oder über unsere Internetseite (www.gfa-lueneburg.de) zu. Außerdem können Sie Ihren Behälterbestand auch direkt auf unserer Internetseite im Online-Kundenportal ändern. Für die Anmeldung und Anforderung von Zugangsdaten benötigen Sie die auf dem Abfallgebührenbescheid ausgewiesene Objektnummer (Debitorennummer). Bestellungen oder Änderungen können nur vom Eigentümer oder Bevollmächtigten erfolgen. **Die Vollmacht muss der GfA vorliegen!**

Hinweise zu den Abfallbehältern:

- Auf Wunsch kann das Behältervolumen auf bis zu 6.500 Liter erhöht werden.
- Gegen eine Einmalzahlung können die Behälter mit Schloss bestellt werden.
- Die Behälter dürfen nur so weit gefüllt werden, dass der Deckel immer geschlossen ist.
- Abfälle in den Behältern nicht verbrennen, einstampfen oder verpressen.
- Fällt für einen begrenzten Zeitraum mehr Abfall an, kann zwischen den Abfuhrtagen gegen Entgelt eine Sonderleerung beantragt werden.
- Defekte oder verschwundene Behälter bitte unverzüglich melden.
- *Optional für die Hansestadt Lüneburg:* - Behälter mit Behälterservice („Rausholservice“).
- Bioabfallbehälter mit Geruchsfilter.

Abfallsäcke



GfA-Restabfallsack: ►

- Für die Hansestadt Lüneburg
 - Für den Landkreis Lüneburg
- (Kostenpflichtig)

Ergänzung zum Restabfallbehälter bei einem kurzfristig erhöhten Abfallaufkommen.

Volumen: 60 l
Max. Füllgewicht: 15 kg



GfA-Grünabfallsack: ►

- Für die Hansestadt Lüneburg
und den Landkreis Lüneburg
- (Kostenpflichtig)

Ergänzung zur sperrigen Grünabfallabfuhr für kompostierbares Grüngut.

Volumen: 60 l
Max. Füllgewicht: 15 kg



Die Gelben Säcke werden nicht durch die GfA bereitgestellt.

Haushalte aus der Hansestadt Lüneburg erhalten die Säcke kostenlos an den bekannten Verteilerstellen. (siehe nachfolgenden Absatz)

Die Restabfall-, Grünabfall- und die Gelben Säcke erhalten Sie an folgenden Standorten:

- Bei der GfA in Bardowick (an der Waage) und im GfA Service-Center in Lüneburg.
 - Bei den bekannten Verteilerstellen.
- Siehe auf unserer Internetseite „[www.gfa-lueneburg.de / Privatkunden....](http://www.gfa-lueneburg.de/Privatkunden....)“.

Hinweise zu den Abfallsäcken:

- Keine Gegenstände einfüllen, die nach außen dringen od. zu Verletzungen führen können.
- Die GfA-Abfallsäcke sind kostenpflichtig. Nur diese extra zugelassenen GfA-Abfallsäcke werden am Abfuhrtag mitgenommen.
- Für die GfA-Restabfallsäcke (**Hansestadt** und **Landkreis Lüneburg**) gelten unterschiedliche Gebührensätze. Die GfA-Grünabfallsäcke haben einen einheitlichen Gebührensatz.
- Die gefüllten und gut verschlossenen Säcke müssen am jeweiligen Abfuhrtag neben die Tonne(n) an die Straße gestellt werden (Termine siehe Abfuhrkalender).

Restabfall richtig entsorgen!

Restabfall aus privaten Haushalten und hausmüllähnlicher Abfall aus anderen Herkunftsbereichen (Gewerbe o. ä.) werden über den Restabfallbehälter entsorgt (Termine siehe Abfuhrkalender).



Infos über die Abfallbehälter (Volumen, Maße, allgemeine Hinweise...) finden Sie auf den Seiten **3** und **4**.

Das gehört z. B. zum Restabfall:

- ✓ Zigarettenkippen
- ✓ Asche, Kehrlicht
- ✓ Keramik, Porzellan
- ✓ Tonteller und Töpfe
- ✓ Putzlappen und Schwämme
- ✓ Katzenstreu
- ✓ Staubsaugerbeutel
- ✓ Wegwerfwindeln
- ✓ Hygieneartikel

Das gehört z. B. nicht zum Restabfall:

- ✗ Bauabfälle
- ✗ Bio- und Gartenabfälle
- ✗ Batterien und Akkus
- ✗ Elektrogeräte
- ✗ Energiesparlampen, LED-Lampen
- ✗ Sonderabfälle / Schadstoffe
- ✗ Papier / Pappe
- ✗ Behälterglas und Flaschen
- ✗ Verkaufsverpackungen

▶ **Die Anlieferung von Restabfall direkt zur GfA ist kostenpflichtig!**

Hinweis:

- Der Restabfallbehälter (**Pflichttonne**) ist für jeden bewohnten Haushalt vorgeschrieben. Dasselbe gilt auch für Gewerbebetriebe o. ä., bei denen Restabfall anfällt.
- Die Größe eines Restabfallbehälters für **private Haushalte** richtet sich nach der Anzahl der gemeldeten Bewohner. Das vorgeschriebene Mindestbehältervolumen beträgt 10 Liter pro Person je Woche.
- Die Größe eines Restabfallbehälters für **Gewerbebetriebe o. ä.** richtet sich nach dem jeweiligen Bedarf („angemessener Umfang“).
- Bei einem kurzfristig höheren Restabfallaufkommen können extra zugelassene GfA-Restabfallsäcke am Entsorgungstag neben den Restabfallbehälter an den Straßenrand gestellt werden. Hinweise zu den Abfallsäcken finden Sie auf Seite 4.



Beachten Sie bitte, dass bei der Bereitstellung von Abfällen am Straßenrand keine Fußgänger, Fahrradfahrer und der Straßenverkehr gefährdet werden.

Bioabfall richtig entsorgen!

Bioabfälle, die nicht selber verwertet werden, müssen über den Bioabfallbehälter (**Pflichttonne**) getrennt gesammelt und damit einer Verwertung zugeführt werden (Termine siehe Abfuhrkalender). Von dieser Verpflichtung kann sich befreien lassen, wer nachweislich die Bioabfälle vollständig auf dem eigenen Grundstück kompostiert und verwertet (Eigenkompostierung). Die Entsorgung über den Restabfallbehälter ist nicht erlaubt.



Infos über die Abfallbehälter (Volumen, Maße, allgemeine Hinweise...) finden Sie auf den Seiten **3** und **4**.

Das gehört z. B. zum Bioabfall:

Küchenabfälle

- ✓ Salat-, Obst- und Gemüsereste
- ✓ Speisereste (ohne Fleisch), Fischgräten
- ✓ Eierschalen, Küchenpapier
- ✓ Kaffeesatz, Filtertüten und Teebeutel

Gartenabfälle

- ✓ Blumen-, Zimmer- und Balkonpflanzen
- ✓ Baum- und Strauchschnitt (zerkleinert)
- ✓ Hecken- und Grasschnitt
- ✓ Reste von Blumenerde, Laub, Unkraut

Sonstige kompostierbare Abfälle

- ✓ Sägespäne (unbehandeltes Holz)
- ✓ Heu

Das gehört z. B. nicht zum Bioabfall:

Kunststoffe aller Art

- ✗ z. B. „Kompostierbare/biologisch abbaubare“ Plastikbeutel/ -abfälle
- ✗ z. B. Verpackungen, Plastikbeutel, Folien...

Sonderabfälle / Schadstoffe

- ✗ z. B. Gifte, Batterien, Medikamente...

Restabfälle

- ✗ z. B. Windeln, Asche, Zigarettenkippen...

Sonstiges

- ✗ Katzenstreu (mineralisch und organisch)
- ✗ Hygieneartikel
- ✗ Fleisch
- ✗ Gekochte Lebensmittel mit Fleischresten
- ✗ Tierkadaver

▶ Die Anlieferung von Bioabfall direkt zur GfA ist kostenpflichtig!

Hinweis:

- Bitte geben Sie grundsätzlich keine Plastikbeutel und -abfälle (auch keine sogenannten kompostierbaren/biologisch abbaubaren Plastikbeutel und -abfälle!) in die Biotonne. Diese stören bei der Verwertung und verrotten außerdem nicht rückstandsfrei und schnell genug.
- Feuchte Speisereste und den Boden des Behälters mit Küchen- / Zeitungspapier oder Papiertüten einwickeln bzw. auslegen (hilft gegen Feuchtigkeit, Gerüche und Insekten / Maden).
- Den Bioabfallbehälter im Sommer in einen schattigen Bereich aufstellen und die Tonne stets geschlossen halten. Waschen Sie die Tonne gelegentlich aus.
- Um ein Festfrieren der Abfälle möglichst zu vermeiden, sollte der Bioabfallbehälter an einem geschützten Ort stehen. Bereits gefrorene Abfälle mit einem Spaten o. ä. von der Behälterwand lösen, damit eine problemlose Leerung erfolgen kann.



Beachten Sie bitte, dass bei der Bereitstellung von Abfällen am Straßenrand keine Fußgänger, Fahrradfahrer oder der Straßenverkehr gefährdet werden.

Grünabfall richtig entsorgen!

Sperrige Grünabfälle privater Herkunft, die durch ihre Größe, Eigenschaft oder ihres Gewichtes nicht in die Bioabfallbehälter passen, werden über die Grünabfallabfuhr eingesammelt.



Bereitstellungsregeln zum Grünabfall:

- Über die Straßensammlung sind **Einzelteile** oder **Bündel** bis zu einer Länge von 2,0 m und einem max. Gewicht von 35 kg zugelassen (Termine siehe Abfuhrkalender).
- Das Gesamtvolumen ist je Abfuhrtermin auf 2 m³ pro Grundstück begrenzt.
- Grünabfälle müssen frei von Verunreinigungen, Erdbeimengungen und Fremdkörpern sein. Zweige, Äste und Strauchschnitt müssen handlich gebündelt sein.

Das gehört z. B. zum Grünabfall:

- ✓ Baum- und Strauchschnitt
- ✓ Gras- und Rasenschnitt
- ✓ Heckenschnitt und Buschwerk
- ✓ Reisig und Laub
- ✓ Weihnachtsbäume (kompl. abgeschmückt)
- ✓ Stamm- / Astholz mit einem max. Durchmesser von 10 cm
- ✓ Andere verrottbare Grünteile aus dem Gartenbereich

Das gehört z. B. nicht zum Grünabfall:

- ✗ Küchenabfälle
- ✗ Grassoden mit Erdanhaftung
- ✗ Kleintierstreu
- ✗ Erde und Steine
- ✗ Stamm- / Astholz, die im Durchmesser größer als 10 cm sind
- ✗ Alle sonstigen nicht kompostierbaren Abfälle

Giftige Pflanzen: !

Anlieferung zur GfA in Bardowick mit Anmeldung!

z.B. Ambrosia, Jakobskreuzkraut, Bärenklau (Herkulesstaude)

► **Die Anlieferung von Grünabfall direkt zur GfA ist kostenpflichtig!**

Hinweis:

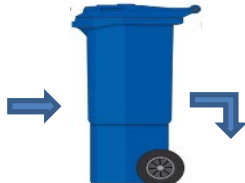
- Im Landkreis Lüneburg stellen wir Ihnen hierfür gerne auch **Grünabfallbehälter** zur Verfügung (Termine siehe Abfuhrkalender).
- Am Tag der Grünabfallabfuhr können zusätzlich extra zugelassene GfA-Grünabfallsäcke genutzt und bereitgestellt werden (siehe Seite 4).
- Die gesonderte Sammlung von **Weihnachtsbäumen** (ohne Weihnachtsschmuck) erfolgt am ersten Abfuhrtermin des Jahres für Grünabfälle.



Beachten Sie bitte, dass bei der Bereitstellung von Abfällen am Straßenrand keine Fußgänger, Fahrradfahrer oder der Straßenverkehr gefährdet werden.

Altpapier und Pappe richtig entsorgen!

Papier lässt sich nahezu vollständig verwerten und zu neuen Papierprodukten verarbeiten. Durch Papier-Recycling werden Ressourcen, Energie und Abwasser eingespart. Altpapier und Pappe können Sie z. B. über die Altpapierbehälter entsorgen (Termine siehe Abfuhrkalender).



Infos über die Abfallbehälter (Volumen, Maße, allgemeine Hinweise...) finden Sie auf den Seiten **3 und 4**.

Das gehört z. B. zum Altpapier:

- ✓ Zeitungen und Zeitschriften
- ✓ Kataloge und Broschüren
- ✓ Prospekte und Werbeschriften
- ✓ Kartonagen
- ✓ Schulhefte und Bücher
- ✓ Verpackungen aus Papier / Pappe
- ✓ Computerpapier und Briefumschläge
- ✓ Aktenordner aus Pappe

▶ Die Anlieferung von Altpapier direkt zur GfA ist kostenlos!

Das gehört z. B. nicht zum Altpapier:

- ✗ **Verbundmaterialien:**
z. B. Milch- und Getränkekartons...
- ✗ Einweggeschirr (z. B. „Partyteller“)
- ✗ Tapeten aller Art
- ✗ Aktenordner aus Kunststoff
- ✗ Fotos
- ✗ Beschichtetes Papier
- ✗ Zementsäcke
- ✗ **Hygieneartikel:**
z. B. Papierhandtücher, Servietten, Taschentücher, Windeln...

Weitere Entsorgungsmöglichkeiten:

• Bündelsammlung:

Zusätzlich zum Altpapierbehälter kann Altpapier und Pappe **in Bündeln** oder in Kartons über die Straßensammlung zur Abfuhr bereitgestellt werden (Termine siehe Abfuhrkalender).



• Wertstoffcontainer:

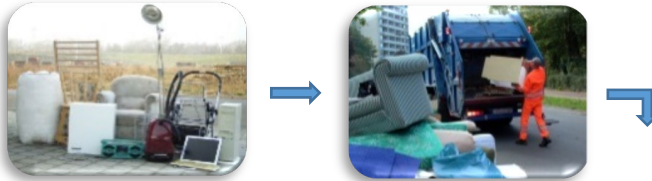
An einer Vielzahl von Sammelstellen kann Altpapier und Pappe über die Altpapiercontainer entsorgt werden. Altpapier darf nicht neben die Altpapiercontainer abgestellt werden. **Einwurfzeiten: Werktags 7:00 - 20:00 Uhr**



Beachten Sie bitte, dass bei der Bereitstellung von Abfällen am Straßenrand keine Fußgänger, Fahrradfahrer oder der Straßenverkehr gefährdet werden.

Sperrmüll richtig entsorgen!

Zum Sperrmüll gehören alle großen und sperrigen Gegenstände aus privaten Haushalten, die durch ihre Größe, Eigenschaft oder ihres Gewichtes -auch nach zumutbarer Zerkleinerung- nicht in den Restabfallbehälter passen. Sperrmüll wird über die Sperrmüllabfuhr eingesammelt.



Bereitstellungsregeln zum Sperrmüll:

- Einzelteile dürfen eine Größe von 2,0 m x 1,50 m x 0,75 m und ein Gewicht von 65 kg nicht überschreiten.
- Das Gesamtvolumen ist je Abfuhrtermin auf 2 m³ pro Haushalt begrenzt.
- **Parallel zur Sperrmüllsammlung wird Metall- und Elektroschrott gesondert eingesammelt.** Die Bereitstellung muss getrennt voneinander (Möbel, Holz, Metall, Elektrogeräte) am Abfuhrtag am Straßenrand erfolgen (Termine siehe Abfuhrkalender).

Das gehört z. B. zum Sperrmüll:

- ✓ **(Möbel-)Holz:**
z. B. Möbel wie Tisch, Stuhl, Bett, Regal...
- ✓ **Altmetall / Schrott:**
z. B. Fahrrad (ohne Akkus), Grill, Schubkarre...
- ✓ **Elektrogeräte:**
z. B. TV-Geräte, Waschmaschine, Mikrowelle, Geschirrspüler...
- ✓ **Sonstige Sperrmüllteile:**
z. B. Gartenmöbel, Wäschekorb, Sofa, Teppich, Matratzen, Koffer, Autokindersitz...

Das gehört z. B. nicht zum Sperrmüll:

- ✗ Bau- und Abbruchabfälle
- ✗ Bauholz, Innentüren, Laminat
- ✗ Möbel aus Glas (z. B. Glastisch, Glastüren von Vitrinen und Kommoden...)
- ✗ **Restabfälle**, die in die Restabfalltonne passen
- ✗ Grünabfälle / Sonderabfälle
- ✗ Behälterglas und Flaschen
- ✗ Verkaufsverpackungen
- ✗ **Sonstiges:** z. B. E-Bike-Akkus (siehe Seite 13), Reifen, Autoteile, Kartonagen, Kleinteile in Kartons und Säcken...

▶ **Die Anlieferung von Sperrmüll direkt zur GfA ist kostenpflichtig!**
Altmetall und Elektrogeräte von Privathaushalten werden kostenlos angenommen!

Hinweis:

- Von der Sperrmüllabfuhr ausgenommen sind sperrige Abfälle aus gewerblicher Herkunft.
- Bauabfälle sind kein Sperrmüll und müssen kostenpflichtig zur GfA angeliefert werden.
- **Als Faustregel gilt:** Sperrmüll beinhaltet ausschließlich Gegenstände, die man bei einem Umzug üblicherweise mitnehmen würde und die nicht fest im Haus eingebaut waren.



Beachten Sie bitte, dass bei der Bereitstellung von Abfällen am Straßenrand keine Fußgänger, Fahrradfahrer oder der Straßenverkehr gefährdet werden.

Altholz richtig entsorgen!

Im Rahmen der Altholzverwertung nehmen wir diverse Holzvarianten an. Holzabfälle teilen wir aufgrund unterschiedlicher Entsorgungswege und Vorschriften in 3 Gruppen ein:

1. Holzabfälle aus dem Wohnbereich (Sperrmüll):

z. B. Tisch, Bett, Lattenrost, Stuhl, Regal, Kleiderschrank...



Entsorgung:

Altholz aus dem Wohnbereich (Möbel) wird über die Sperrmüllabfuhr eingesammelt (siehe Seite 9). Die Abfuhrtermine finden Sie im Abfuhrkalender.

2. Holzabfälle aus dem Baubereich (Baustellenabfall):

z. B. Holzzäune, Paletten, Holzvertäfelung, Holztür...



Entsorgung:

Altholz aus dem Baubereich (Baustellenabfall) ist kein Sperrmüll. Das Altholz muss direkt zur GfA angeliefert werden.

3. Holzabfälle aus dem Garten (Grünabfälle):

z. B. Stubben, Stämme, Äste...



Entsorgung:

Einzelteile und **Bündel** werden über die Grünabfallabfuhr eingesammelt, wenn ...

- ... sie nicht schwerer als 35 kg sind,
- ... sie nicht länger als 2,0 m sind und
- ... der Durchmesser von Einzelteilen nicht größer als 10 cm ist.

Einzelteile und **Bündel** müssen direkt zur GfA angeliefert werden, wenn ...

- ... sie schwerer als 35 kg sind,
- ... sie länger als 2,0 m sind und
- ... der Durchmesser von Einzelteilen größer als 10 cm ist.

Weitere Hinweise und Tipps zum Grünabfall finden Sie auf Seite 7.

Hinweis:

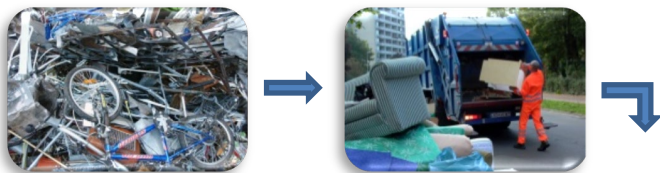
- Die direkte Anlieferung von Altholz (alle Sorten) zur GfA ist immer kostenpflichtig!

Metallschrott richtig entsorgen!

Als Altmetall / Metallschrott werden Sperrgut und Abfälle aus Metall von Bronze bis Stahl bezeichnet. Metallschrott kann sehr gut wiederverwertet werden und ist ein wichtiger Rohstoff zur Erzeugung von Stahl und Nichteisen-Metallen.

Altmetall aus Privathaushalten

Privathaushalte produzieren viel Abfall aus Altmetallen. Leichtmetalle wie Aluminium oder leere Dosen werden über die getrennt gesammelten Leichtverpackungen („Gelber Sack“) recycelt. Besonders bei einer Haushaltsauflösung fällt viel Metallschrott an.



Bereitstellungsregeln zum Metallschrott:

- Einzelteile dürfen bei der Sperrmüllabfuhr eine Größe von 2,0 x 1,5 x 0,75 m und ein Gewicht von 65 kg nicht überschreiten (Termine siehe Abfuhrkalender).
- Das Gesamtvolumen ist je Abfuhrtermin auf 2m³ pro Haushalt begrenzt.

Das gehört z. B. zum Metallschrott

- ✓ Eisen, Metall, Edelstahl
- ✓ Leichtmetall (Aluminium)
- ✓ Buntmetalle (Messing, Kupfer, Bronze)
- ✓ Elektrokabel
- ✓ Kleine Motoren (ohne Benzin und Öl)
- ✓ Fahrräder (ohne Akkus – siehe Seite 13) und Schubkarren
- ✓ Badewannen und Metalleimer
- ✓ Bettgestelle und Schränke aus Metall
- ✓ Metallstangen und -gitter
- ✓ Wäscheständer und -spinnen
- ✓ Gasherde (ohne Elektrobackofen)

Das gehört z.B. nicht zum Metallschrott:

- ✗ Metalle im Verbund mit anderen Werkstoffen
- ✗ Metallverpackungen („Gelber Sack“)
- ✗ **Giftige Metalle** (Sonderabfall): z. B. Quecksilber, Cadmium ...
- ✗ Auto-Teile und Reifen mit Felge
- ✗ Kfz-Motoren

► **Die Anlieferung von Metallschrott direkt zur GfA ist kostenlos!**

Hinweis:

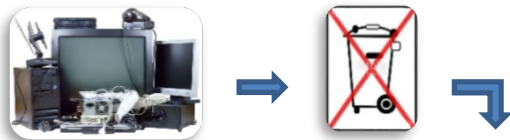
Metallschrott und Elektrogeräte (siehe Seite 12) werden parallel zur Sperrmüllabfuhr gesondert eingesammelt. Die Bereitstellung muss getrennt voneinander am Abfuhrtag erfolgen (Termine siehe Abfuhrkalender). Hinweise zum Sperrmüll finden Sie auf Seite 9.



Bitte beachten Sie, dass bei der Bereitstellung von Abfällen am Straßenrand keine Fußgänger, Fahrradfahrer oder der Straßenverkehr gefährdet werden.

Elektroaltgeräte richtig entsorgen!

Alle Elektrogeräte müssen einer getrennten Sammlung zugeführt werden. Sie dürfen nicht über den Restabfallbehälter entsorgt werden.



Verbraucher sind verpflichtet, ihre alten Elektrogeräte an die kommunalen Sammelstellen der GfA oder im Fachhandel abzugeben. Die Abgabe ist für **private Haushalte** kostenlos.

Abgabemöglichkeiten bei der GfA:

- ✓ Geräte werden angenommen
- ✗ Geräte werden nicht angenommen

	GfA in Bardowick (Entsorgungszentrum)	Sperrmüllsammlung	GfA Service-Center in Lüneburg	Mobile Schadstoffsammlung	Recyclinghöfe
<ul style="list-style-type: none"> • Haushaltsgroßgeräte (z.B. Kühlschränke, Herd, Waschmaschinen...) 	✓	✓	✗	✗	✗
<ul style="list-style-type: none"> • Nachtspeicherofen (max. 6 Stück) 	✓	✗	✗	✗	✗
<ul style="list-style-type: none"> • Kühlgeräte 	✓	✓	✗	✗	✗
<ul style="list-style-type: none"> • Ölgefüllte Radiatoren 	✓	✓	✗	✗	✗
<ul style="list-style-type: none"> • Bildschirme, Monitore und TV-Geräte 	✓	✓	✗	✗	✓
<ul style="list-style-type: none"> • Lampen (z.B. LED- und Energiesparlampen, Leuchtstoffröhren...) 	✓	✗	✓	✓	✗
<ul style="list-style-type: none"> • Haushaltskleingeräte, Informations- und Telekommunikationsgeräte, Geräte der Unterhaltungselektronik 	✓	✓	✓	✗	✓
<ul style="list-style-type: none"> • Photovoltaikmodule 	✓	✗	✗	✗	✗

Abgabemöglichkeiten im Handel:

Vertreiber/Händler mit einer Verkaufsfläche größer 400 m² für Elektro- und Elektronikgeräte sind verpflichtet, Elektroaltgeräte anzunehmen. Dies gilt auch für Hausanlieferungen und Online-Bestellungen.

Elektrokleingeräte (Kantenlänge max. 25 cm) werden ohne Kaufnachweis in haushaltsüblichen Mengen kostenlos angenommen.

Elektrogroßgeräte mit einer Kantenlänge größer als 25 cm müssen vom Handel nur angenommen werden, wenn gleichzeitig ein Gerät mit gleicher Funktion gekauft wird.

Lampen richtig entsorgen!

Wohin mit alten, ausgebrannten Lampen? →



Lampenart	Bauform	Richtig	Falsch
Energiesparlampen		<ul style="list-style-type: none"> ✓ GfA in Bardowick ✓ GfA Service-Center ✓ mobile Schadstoffsammlung ✓ Fachhandel 	<ul style="list-style-type: none"> ✗ Restabfallbehälter ✗ Gelber Sack ✗ Glascontainer
Leuchtstoffröhren („Neonröhren“)		<ul style="list-style-type: none"> ✓ GfA in Bardowick ✓ GfA Service-Center ✓ mobile Schadstoffsammlung ✓ Fachhandel 	<ul style="list-style-type: none"> ✗ Restabfallbehälter ✗ Gelber Sack ✗ Glascontainer
LED-Lampen		<ul style="list-style-type: none"> ✓ GfA in Bardowick ✓ GfA Service-Center ✓ Fachhandel 	<ul style="list-style-type: none"> ✗ Restabfallbehälter ✗ Gelber Sack ✗ Glascontainer
Halogenlampen		<ul style="list-style-type: none"> ✓ GfA in Bardowick ✓ GfA Service-Center ✓ mobile Schadstoffsammlung 	<ul style="list-style-type: none"> ✗ Restabfallbehälter ✗ Gelber Sack ✗ Glascontainer
Glühlampe („Glühbirne“)		<ul style="list-style-type: none"> ✓ Restabfallbehälter 	<ul style="list-style-type: none"> ✗ Gelber Sack ✗ Glascontainer

Hinweis zu Gasentladungslampen:



(Energiespar-, Leuchtstoff-, Halogenmetaldampf- und Natriumdampf lampen)

Gasentladungslampen sind Lampen, die mit geringen Mengen Quecksilber und Leuchtstoffen gefüllt sind. Diese Lampen dürfen nicht über den Restabfallbehälter entsorgt werden.

Batterien und Akkus richtig entsorgen!

Batterien und Akkus enthalten häufig giftige Stoffe. **Sie dürfen nicht in die Restabfalltonne geworfen**, sondern müssen beim Handel zurückgegeben oder über die GfA-Sammelstellen entsorgt werden. Neben möglichen Schadstoffen enthalten sie Metalle, die nahezu vollständig zurückgewonnen und wiederverwertet werden können.



Immer häufiger kommt es durch nicht korrekt entsorgten Lithium-Ionen-Akku zu Bränden.

Sind diese beschädigt oder überhitzt, besteht Brandgefahr! Darum ist es besonders wichtig, sie vor Rückgabe des Altgerätes herauszunehmen und getrennt zu entsorgen. **Geben Sie die Akkus nur mit abgeklebten Polen (z. B. mit Klebestreifen) in die Sammelboxen. Sie vermeiden dadurch Kurzschlüsse.**

In allen Geschäften, die Batterien verkaufen, finden Sie ein Sammelgefäß zur kostenlosen Rücknahme, ebenso im GfA Service-Center. Vor der Entsorgung müssen die alten Batterien oder Akkus vom Gerät getrennt werden.

Batterien, die in die Sammelbox gehören: ZnG, Zn-Luft, AIMn-, NiCd-, NiMH-, Pb-Batterien

Fahrzeug- / Starterbatterien können über die mobile Schadstoffsammlung oder direkt beim Entsorgungshof der GfA in Bardowick kostenlos abgegeben werden.



Ausgediente **E-Bike Akkus** gelten als **Industriebatterien**. Dadurch sind Vertreiber von E-Bikes und E-Bike-Akkus gesetzlich verpflichtet, diese Altbatterien vom Endverbraucher kostenfrei zurückzunehmen. Eine Entsorgung über die Wertstoff- oder Recyclinghöfe der GfA ist nicht möglich.

Verpackungsabfälle richtig entsorgen!

Die Erfassung von Verkaufsverpackungen (Leichtverpackungen) wird bundesweit durch sogenannte Duale Systeme organisiert. Der Gelbe Sack ist ein Rücknahmesystem zur Erfassung, Sortierung und Verwertung von Verkaufsverpackungen.



Hansestadt Lüneburg



Landkreis Lüneburg



Das ist zu beachten :

- Verkaufsverpackungen werden über den Gelben Sack/die Gelben Tonnen entsorgt und über die Straßenabfuhr eingesammelt (Termine siehe Abfuhrkalender).
- Alle Haushalte, denen eine Gelbe Tonne oder ein Gelber Container zur Verfügung steht, entsorgen ihre Leichtverpackungen bitte lose über die Behälter.
- Die Bereitstellung und die Einsammlung der Gelben Säcke/Gelben Tonnen erfolgt **nicht** durch die GfA, sondern über eine Drittfirma. Bei Fragen oder Beschwerden wenden Sie sich bitte direkt an die von den Dualen Systemen beauftragte Firma. Der Kontakt und die Telefonnummer steht auf Ihrem aktuellen Abfuhrkalender.

Das gehört z. B. in den Gelben Sack/ in die Gelbe Tonne:

- ✓ **Alle Verkaufsverpackungen**, die nicht ausschließlich aus Papier und Glas bestehen
 - ✓ **Kunststoffverpackungen:**
z. B. Becher, Folien, Tüten, Styropor...
 - ✓ **Verbundverpackungen:**
z. B. Milch- und Getränkekartons...
 - ✓ **Metallverpackungen:**
z. B. Dosen, Deckel, Aluschalen...
- ▶ **Verkaufsverpackungendürfen nicht von der GfA angenommen werden. Die Entsorgung erfolgt ausschließlich über die Straßensammlung durch eine Drittfirma!**

Das gehört z.B. nicht in den Gelben Sack/ in die Gelbe Tonne

- ✗ Verkaufsverpackungen ausschließlich aus Papier, Pappe und Glas
- ✗ **Nichtverpackungen:**
z. B. Zahnbürste, Putzweimer, Spielzeug...
- ✗ **Bau- und Renovierungsabfälle:**
z. B. Röhre, Dämmstoffe, Metallschrott...
- ✗ **Elektroaltgeräte:**
z. B. Handy, Toaster, Wasserkocher...
- ✗ **Schadstoffe:**
z. B. Batterien, Behälter mit Farb- und Chemikalienresten...
- ✗ **Restabfall:**
z. B. restbefüllte Verpackungen, Windeln, Hygieneartikel...

Hinweis:

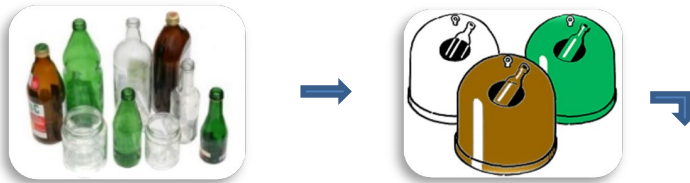
- Die Verpackungen müssen restentleert in die Sammlung gegeben werden.
- **Haushalte der Hansestadt Lüneburg** erhalten ihre Gelben Säcke kostenlos an den bekannten Verteilerstellen. Siehe auf unserer Internetseite „www.gfa-lueneburg.de/ Privatkunden...“.



Bitte beachten Sie, dass bei der Bereitstellung von Abfällen am Straßenrand keine Fußgänger, Fahrradfahrer oder der Straßenverkehr gefährdet werden.

Altglas richtig entsorgen!

Altglas (Weiß- und Buntglas) ist Verpackungsglas, das der Wiederverwertung zugeführt wird. Es kann beliebig oft wieder eingeschmolzen und zu neuen Produkten verarbeitet werden. Dazu werden die gebrauchten Glasflaschen und Konservengläser in dafür bereitgestellte Wertstoffcontainer für Altglas gesammelt.



Das ist zu beachten:

- An Sammelstellen kann Altglas über die Altglascontainer entsorgt werden. Altglas darf nicht neben den Altglascontainern abgestellt werden.
- Die **Leerung der Altglascontainer erfolgt nicht durch die GfA, sondern durch eine Fremdfirma**. Beachten Sie bitte die Einwurfzeiten: **Werktags 7:00 - 20:00 Uhr**
- Bei Fragen oder Beschwerden wenden Sie sich bitte direkt an die beauftragte Firma. **Der Kontakt steht auf den Altglascontainern.**

Das gehört z. B. zum Altglas:

- ✓ Getränkeflaschen
- ✓ **Konservenglas:**
z. B. Marmelade, Cremes...
- ✓ Kosmetikflakons
- ✓ Sonstige Behältergläser und Verpackungsglas

► Die Anlieferung von Altglas direkt zur GfA ist kostenlos!

Das gehört z. B. nicht zum Altglas:

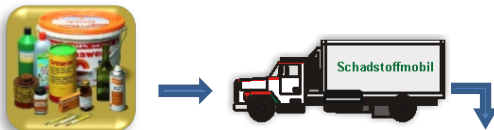
- ✗ Porzellan, Keramik, Steingut
- ✗ Verbundglas (z. B. Autoscheiben)
- ✗ Fenster- und Flachglas
- ✗ Glühlampen aller Art
- ✗ Leuchtstoffröhren
- ✗ Gläser aus Bleikristall
- ✗ Spiegelglas
- ✗ Vasen aus Glas
- ✗ Trinkgläser
- ✗ Flaschen aus Kunststoff

Hinweis:

- Flaschen und Behälter müssen vor der Entsorgung restentleert sein.
- Die farbliche Trennung ist wichtig, um eine hohe Sortierreinheit zu erreichen.
- Blaues oder andersfarbiges Behälterglas gehört in die Container für Grünglas. Grünglas kann ohne Beeinträchtigung mit anderen Glasfarben vermischt werden.

Sonderabfall richtig entsorgen!

Abfälle, die aufgrund gefährlicher Inhaltsstoffe Umwelt und Gesundheit schädigen können, gehören zu den Sonderabfällen und dürfen nicht über den Hausmüll oder den Toilettenabfluss entsorgt werden.



Sonderabfall (Kennzeichnung):

Damit Sonderabfälle nicht im Hausmüll landen, können private Haushalte die Abfälle in haushaltsüblichen Mengen an zentralen Plätzen über die **mobile Schadstoffsammlung** (Termine und Sammelorte siehe Abfuhrkalender), oder von Montag bis Samstag direkt bei der **GfA in Bardowick kostenlos abgeben**.

Schadstoffhaltige Produkte erkennen Sie an folgenden Gefahrensymbolen:



Das gehört z. B. zum Sonderabfall:

- ✓ Haushaltschemikalien
- ✓ Altmedikamente
- ✓ Pflanzen- und Holzschutzmittel
- ✓ Gerätebatterien, Autobatterien
- ✓ Lacke und Farben (alle Sorten)
- ✓ Leuchtstoffröhren und Energiesparlampen
- ✓ Lösungsmittel, Altöl und Benzin
- ✓ Quecksilberhaltige Abfälle (Thermometer)
- ✓ Labor- und Fotochemikalien
- ✓ Feuerlöscher, Spraydosen mit Inhalt
- ✓ Klebemittel, Härter, Imprägniermittel

Das gehört z. B. nicht zum Sonderabfall:

- ✗ E-Bike-Akkus
(Rückgabe beim Händler)
- ✗ Autoreifen und -teile
- ✗ Bauabfälle
- ✗ Munition, Explosivstoffe
(bei der Polizei abgeben)

► **Die Anlieferung von Sonderabfall direkt zur GfA ist für private Haushalte (aus Landkreis und Hansestadt Lüneburg) in haushaltsüblichen Mengen kostenlos!**

Hinweis:

- Vermeiden Sie möglichst schadstoffhaltige Produkte.
- Nutzen Sie auch die Rücknahmesysteme des Einzelhandels, schon beim Kauf der Produkte zahlen Sie für die Entsorgung: Es gibt sie für: Altöl, PU-Schaumdosen, Leuchtstoffröhren, Altbatterien, E-Bike-Akkus.

Altkleider und Textilien richtig entsorgen!

Altkleider und Textilien sind zu schade zum Wegwerfen!

Unter Altkleider fallen Gebraucht Kleidung, Secondhand-Kleidung, Originalsammelware und im Prinzip alle Arten von Textilien, sowie Schuhe.

Eine Altkleidersammlung dient der Verwertung gebrauchter Kleidung und Schuhen aus Privathaushalten und deshalb gehören sie nicht in den Hausmüll.



Das ist zu beachten:

Von verschiedenen Organisationen werden an vielen Wertstoffcontainern für Altglas und Altpapier zusätzlich Sammelcontainer für Altkleider aufgestellt (keine GfA-Container).

Das gehört z. B. zu den Altkleidern:

- ✓ Saubere Bekleidung
- ✓ Wäsche
- ✓ Gardinen
- ✓ Woll- und Strickwaren
- ✓ Anzüge, Mäntel, Kleider
- ✓ Textilien aller Art (sauber)
- ✓ Federbetten im Inlett
- ✓ Schuhe (paarweise gebündelt)

Das gehört z. B nicht zu den Altkleidern:

- ✗ Teppiche
- ✗ Textilreste (Lumpen), Schneiderabfälle
- ✗ Stark verunreinigte Textilien
- ✗ Putzklappen
- ✗ Gummistiefel, Roll- und Schlittschuhe
- ✗ Skistiefel
- ✗ Verbunde (Textilien mit anderen Materialien)

Hinweis:

- Beachten Sie bitte die Einwurfzeiten für die Sammelcontainer: **Werktags 7:00 - 20:00 Uhr.**

Wertstoffanlieferung zur GfA in Bardowick (Zentraldeponie)

Öffnungszeiten: Mo. - Fr. 7:00 - 16:30 Uhr, Sa. 8:00 - 13:00 Uhr

Folgende Wertstoffe können u. a. getrennt zur GfA angeliefert werden:

- | | | |
|-----------------------------|--------------------------------|------------------------------|
| ✓ Altholz und Altkleider | ✓ Boden | ✓ Folien (sauber) |
| ✓ Altpapier, Pappe, Kartons | ✓ Elektrokabel | ✓ Grünabfälle |
| ✓ Altreifen | ✓ Fensterflügel (mit Scheiben) | ✓ Metallschrott |
| ✓ Bauschutt | ✓ Flachglas | ✓ Styropor (weiß und sauber) |

Wertstoffanlieferung zu den GfA-Recyclinghöfen

Öffnungszeiten: jeweils Samstag von 9:00 - 12:00 Uhr

Standorte: 1. Amelinghausen (hinter dem Klärwerk) 2. Bleckede-Nindorf (bei der ehem. Deponie) 3. Zeetze (An der Bäk 15a)

Folgende Wertstoffe werden bis zu einer Menge von 2 m³ angenommen:

- ✓ Altholz
- ✓ Altmetalle und Kleinmetalle
- ✓ Altreifen
- ✓ Altpapier, Pappe und Kartons
- ✓ Bauschutt (mineralisch)
- ✓ Elektrogeräte und Kabelreste
- ✓ Folien (sauber)
- ✓ Grünabfälle
- ✓ Styropor

Von der Annahme sind generell ausgeschlossen:

- ✗ Asbest / Asbestzementabfälle
- ✗ Bauschutt (verunreinigt)
- ✗ Bodenaushub
- ✗ Sonderabfälle
- ✗ Verpackungsabfälle („Gelber Sack“/gelbe Tonne)
- ✗ EDV-Großanlagen / Platinenschrott
- ✗ Haushaltsgroßgeräte
- ✗ Nachtspeicheröfen
- ✗ Stubben und Stamm-/Astholz (im Durchmesser größer als 10 cm)

Anfahrt:

Standorte:



Entsorgungszentrum:

- in Bardowick

Recyclinghöfe:

- in Nindorf
- in Zeetze
- in Amelinghausen

► Die Wertstoffanlieferung zur Zentraldeponie oder den Recyclinghöfen ist teilweise kostenpflichtig!

Der beste Abfall ist der, der gar nicht erst entsteht!

Abfallvermeidung hat die oberste Priorität in der Kreislaufwirtschaft. Hierauf folgen die Wiederverwendung sowie das Recycling.

Fallen dennoch Abfälle an, können wir alle einen wichtigen Beitrag für die Umwelt leisten, indem wir versuchen, durch die sortenreine Trennung von z.B. Papier, Glas, Leichtverpackungen, Bioabfall, Elektroschrott usw. eine wichtige Voraussetzung für ein möglichst hochwertiges Recycling und damit für Energie- und Rohstoffersparnis zu schaffen.

Doch es gilt noch immer: Nur Müllvermeidung ist richtiger Ressourcenschutz. Es gibt viele Möglichkeiten, mit einfachen Mitteln weniger Abfälle zu erzeugen.

Ein weiterer Vorteil für Sie: Durch Abfallvermeidung können Sie außerdem Geld sparen. Sie haben es in der Hand!



Was können Sie tun?

Mitmachen!

- ▶ Verzichten Sie auf überflüssige Verpackungen
- ▶ Kaufen Sie Obst und Gemüse möglichst lose und unverpackt
- ▶ Achten Sie auf regionale Produkte
- ▶ Nutzen Sie Mehrweg- und Pfandsysteme
- ▶ Machen Sie von Nachfüllpacks Gebrauch
- ▶ Verwenden Sie umweltfreundliche Einkaufstaschen (z.B. Leinenbeutel)
- ▶ Legen Sie Wert auf recycelbare Produkte
- ▶ Achten Sie auf Qualität und Langlebigkeit
- ▶ Kaufen Sie weniger Online, sondern mehr bei ihren lokalen Anbietern
- ▶ Verzichten Sie auf Einweggeschirr
- ▶ Weitergeben statt Wegwerfen
- ▶ Reparieren, verschenken, verkaufen oder leihen: z.B. Repaircafes, Bücherschrank, Foodsharing, Second Hand, Nachbarn fragen...
- ▶ Geben Sie Umverpackungen, Altöl, Altbatterien und Akkus beim Handel zurück
- ▶ Kaufen Sie Produkte ohne Mikroplastik
- ▶ Vermeiden Sie Produkte aus PVC
- ▶ Vermeiden Sie Sonderabfälle und steigen Sie auf Alternativen um
- ▶ Verwenden Sie Haushaltschemikalien nur, wenn es sein muss, und dosieren Sie sparsam

!!! Zum Schluss noch ein Tipp:

Bevor Sie Ihre gebrauchten Möbel, Matratzen und Geräte zum Sperrmüll geben, versuchen Sie doch, diese zu verschenken oder gemeinnützigen Organisationen anzubieten.

Hinweise und Tipps für Sie – Hilfe für uns!

Witterungsbedingungen

Im Winter wird die Abfallentsorgung besonders schwierig. Neben den erschwerten Witterungsbedingungen, behindern manchmal zusätzlich noch Falschparker die Zufahrt zu den Abfallbehältern.

Bitte halten Sie die Zufahrten zu den Abfallbehältern frei, insbesondere von Schnee und Eis in den Wintermonaten.



Falschparker

Enge Straßen mit parkenden Autos, auch an Kurven oder Wendehämmern, machen der Abfallwirtschaft zu schaffen. Auch ohne Verkehrszeichen ist das Halten oder Parken von Fahrzeugen an engen oder unübersichtlichen Stellen nicht gestattet.



Straßensperrungen

Wenn das Entsorgungsfahrzeug eine öffentliche Straße vorübergehend nicht befahren kann (z. B. durch Straßensperrungen oder -bauarbeiten), so müssen die Abfallbehälter und -säcke an der nächstgelegenen befahrbaren Straße bereitgestellt werden.



Behälterstandplatz

Der Standplatz der Abfallbehälter sowie die Wege zum Platz müssen ebenerdig und ohne Hindernisse sein.

Starke Unebenheiten, Pflasterschäden, Stufen und Absätze erschweren die Abfallentsorgung. Für die Entsorgung muss der Standplatz so eingerichtet sein, dass ein problemloses Rollen der Abfallbehälter gewährleistet ist.



Wie trenne und entsorge ich Abfälle richtig? Wir helfen Ihnen gerne weiter!

Auf unserer Internetseite „www.gfa-lueneburg.de“ steht Ihnen als Entsorgungshilfe jederzeit unser ausführliches Stichwortverzeichnis der häufigsten Abfallarten zur Verfügung (siehe Abbildung)!



[Unternehmen](#) > [Privatkunden](#) > [Gewerbekunden](#) > [Komposte & Erden](#) > **[Service + Beratung](#)** > [Kontakt](#) > [Kundenportal](#) >

Aktuelle Seite: [Startseite](#) > [Service + Beratung](#) > [Abfall ABC](#)

Service + Beratung

- Abfuhrkalender
- Downloads
 - Allgemeines
 - Öffentliche Entsorgung
 - Direktanlieferungen Deponie / Sammelstellen
- Gewerbe
- Behälterbestellung & Gebühren
- Informationsblätter
- Kompost & Erden
- Abfall ABC**
- Extra-Service
 - Spermmüll-Express
 - Containergestellung
 - Grünabfall-Express
- Gebühren / Satzungen / Formulare
- Betriebsbesichtigungen
- Direktanlieferungen
 - GFA-Bardowick
 - Recyclinghöfe
- AGZ
- Annahmestellen / Verteilerstellen /

A B C D E F G H I J K L M N O P Q R S T U V W X Y Z

A

Abfallart	Wohin?	Hinweise / Tipps
Abbeizmittel	Schadstoffsammlung/ Entsorgungszentrum Bardowick	Vorsicht, stark ätzend!
Abflussreiniger	Schadstoffsammlung/ Entsorgungszentrum Bardowick	Besser ist eine Saugplocket
Ablagekasten (z. B. Büro)	Restabfalltonne	
Agrarfolie (Vlies)	Entsorgungszentrum Bardowick	Die Folie sauber und getaelt anliefern!
Akkus	Schadstoffsammlung/ Entsorgungszentrum Bardowick	Besser als Batterien, da wieder aufladbar! Keine Annahme von E-Bike-Akkus - Rückgabe nur über den Händler!
Akkuschrauber	Elektroschrottsammlung/ GFA-Sammelstellen	
Aktenordner (aus Pappe)	Altpapiersammlung	Alternativ: Attemvernichtung!

Suchen ...

Alles auf einen Blick

Tel.: (04131) 92 32-0

[Öffnungszeiten](#)

[Abfall ABC](#)

[Öffentliche Entsorgung](#)

[Abfuhrkalender](#)

[Gebühren / Satzungen / Formulare](#)

[Containergestellung](#)

[Komposte & Erden](#)

[Annahmestellen/ Depotcontainer](#)

[Betriebsbesichtigungen](#)

[wirfbüro](#)

Abbildung: Auszug aus dem Stichwortverzeichnis „Abfall abc“

Containergestellung, Sperrmüll- und Grünabfallexpress



Gute Leistung aus einer Hand

Neben der kommunalen Müllabfuhr bieten wir Ihnen gegen ein entsprechendes Entgelt zusätzlich folgende Leistungen an:

- **Express-Service für den Sperrmüll** - Für die **Hansestadt Lüneburg**
Tel: 0 41 31 / 92 32 -50
- **Containergestellung** - Für große Mengen an Abfällen stellen wir Ihnen auch Container.
Tel: 0 41 31 / 92 32 - 56
- **Grünabfall-Express** - Für die Hansestadt und den Landkreis Lüneburg
Tel: 0 41 31 / 92 32 -450

Rufen Sie uns an, wir informieren Sie gern über Preise und weitere Details.

Kundenportal

- Online-Registrierung auf der GfA-Website
- Abfallbehälter bestellen, Tonnenvolumen ändern oder abmelden
- Einsicht in den Gebührenbescheid



Ihr individueller Abfuhrkalender

- Individuelle Abfuhr- und Sammeltermine
- online abrufbar unter www.gfa-lueneburg.de
- In Kalenderform übersichtlich dargestellt
- Download als iCal-Kalenderdatei für Ihren digitalen Kalender



Unsere Informationsbroschüre

- Orientierungshilfe für die Entsorgung von Abfällen
- Abfalltipps
- Informationen zu Restabfall-, Bioabfall- und Papiertonnen sowie zur Sperr- und Grünabfallabfuhr
- online abrufbar unter www.gfa-lueneburg.de



Was erhalten Sie für Ihre Abfallgebühr: Bis zu 90 Entsorgungen pro Jahr:

- 26 Leerungen von Restabfallbehältern
- 12 Leerungen von Altpapierbehältern
- 26 Leerungen von Bioabfallbehältern (bei Vorhandensein einer Biotonne)
- 20 Grünabfallabholungen
- 6 Sperrmüllabholungen sowie Abholungen von Elektroschrott/Metallen
- Mobile Schadstoffsammlung (10 x im Landkreis / 6 x in der Stadt)



Unser Servicecenter in der Wandfärberstraße 14, Lüneburg

- Abfallberatung
- Bestellung /Ummeldung /Abmeldung von Abfallbehältern
- Ansprechpartner für defekte und beschädigte Abfallbehälter
- Ansprechpartner für Gebührenbescheide
- Annahmestelle für: CDs/DVDs, Korken, Tintenpatronen sowie Klein-Elektrogeräte
- Verteilerstelle für: Rest- und Grünabfallsäcke + Gelbe Säcke (nur Hansestadt Lüneburg)



Entsorgungszentrum in Bardowick

- Direktanlieferung von Abfällen
- Verwaltung
- Disposition unseres Fuhrbetriebs
- Abfallbehandlungsanlagen



...dass unsere Lüneland-Kompost-Produkte bereits seit 1992 das RAL-Gütezeichen der Bundesgütegemeinschaft Kompost e.V. besitzen.



KOMPOST, der natürliche Dünger und Bodenverbesserer!

Aus den Bio- und Grünabfällen aus Landkreis und Hansestadt Lüneburg produzieren wir unseren Lüneland-Kompost. Dieser unterliegt einer ständigen Qualitätskontrolle und ist seit einigen Jahren zusätzlich zum RAL-Gütezeichen nach den strengen Kriterien von Bioland und Neuland zertifiziert.

Kompost ist ein guter Humuslieferant und Wasserspeicher, den Sie sehr gut in Ihrem Garten als natürlichen Bodenverbesserer einsetzen können.

Der fertige Lüneland-Kompost wird in den Absiebungen 12 mm und 25 mm angeboten.

Unsere Komposterde, ein mit Humus angereicherter Bodenverbesserer, ist ein pflanzfertiges Produkt und kann sofort zum direkten Bepflanzen und Säen verwendet werden.

So ist Kreislaufwirtschaft: Vom Gartengrün zum KOMPOST!

Ihren persönlichen Terminkalender, Abfalltipps
und vieles mehr finden Sie unter:

www.gfa-lueneburg.de



Herausgeber:

GfA Lüneburg gkAÖR – Adendorfer Weg 7 – 21357 Bardowick

Tel.: 04131 / 92 32 -0 – Fax: 04131 / 92 32 -99 – info@gfa-lueneburg.de

Druck: Druckerei Buchheister GmbH, Lüneburg